

PROJEKT TECHNICZNY

Branży drogowej

Nazwa zamierzenia budowlanego:

BUDOWA OCZYSZCZALNI ŚCIEKÓW O RLM DO 300 WRAZ Z INFRASTRUKTURĄ TOWRZYSZĄCĄ, UKŁADEM KOMUNIKACYJNYM, ZJAZDEM, MUREM OPOROWYM ORAZ ODPROWADZENIEM ŚCIEKÓW OCZYSZCZONYCH DO POTOKU BARANÓWKA WYLOTEM UMOCNIONYM W MSC. LUBORZYCA , GMINA KOCCMYRZÓW - LUBORZYCA, POWIAT KRAKOWSKI

Adres obiektu budowlanego:

miejsowość, ulica	Identyfikator działek :	obręb	j. ewid.
LUBORZYCA	120605_2.0010.67, 120605_2.0010.68/2, 120605_2.0010.362, 120605_2.0010.348/3	0010 LUBORZYCA	120605_2 KOCCMYRZÓW - LUBORZYCA

Kategoria obiektu budowlanego:

XXV, IV

- drogi i kolejowe drogi szynowe
- elementy dróg publicznych i kolejowych jak: węzły, zjazdy, skrzyżowania

Inwestor:

**Gmina Kocmyrzów - Luborzyca
ul. Jagiellońska 7
32-010 Luborzyca**

Data opracowania:

06. 2024

Projekt zawiera:

1. Dokumentacja techniczna z lipca 2023 roku
2. Warunki techniczne wykonania zjazdu z drogi powiatowej nr 2161 K na działkę nr 67 wydane przez Zarząd dróg Powiatu Krakowskiego z dnia 12.10.2022 roku .
3. Uzgodnienie projektu zjazdu na teren działki nr 67 z zarządcą drogi – decyzja znak: PD/5201-2-756/22.AJ z dnia 24. 10 2023 roku
4. Uprawnienia budowlane projektanta
5. Zaświadczenie o przynależności do Małopolskiej Izby Inżynierów Budownictwa
6. Oświadczenie projektanta o prawidłowym wykonaniu projektu technicznego



FIRMA INŻYNIERYJNA

T E C H M A

os. Oświecenia 24/3, 31-636 Kraków

tel: 0 607 57 80 80, 0 603 68 34 31

fax: /012/ 648 21 12

NIP: 628-167-63-98, Regon: 120002807

www.techmainz.pl
e-mail: biuro@techmainz.pl

DOKUMENTACJA TECHNICZNA

Obiekt	BUDOWA OCZYSZCZALNI ŚCIEKÓW DLA RLM=300 WRAZ Z INFRASTRUKTURĄ TOWARZYSZĄCĄ I UKŁADEM KOMUNIKACYJNYM ORAZ ODPROWADZENIEM ŚCIEKÓW OCZYSZCZONYCH DO POTOKU BARANÓWKA W MIEJSCOWOŚCI LUBORZYCA, DZ. NR EW. 67, 68/2, 362, 348/3 (OBR.EW.0010 LUBORZYCA)
Adres	LUBORZYCA, UL. KRÓLOWEJ JADWIGI
Inwestor	GMINA KOCMYRZÓW LUBORZYCA UL. JAGIELLOŃSKA 7, 32-010 LUBORZYCA

Stadium	PROJEKT TECHNICZNY
Branża	DROGI - ZJAZD

Opracował	mgr inż. Marta Mardyla		FIRMA INŻYNIERYJNA T E C H M A mgr inż. Marta Mardyla
Projektował	inż. Maciej Mądro	DROGI MAP/0070/PWOD/05	INŻ. MACIEJ MĄDRO UPRAWNIENIA BUDOWLANE do projektowania i kierowania robotami budowlanymi bez ograniczeń w specjalności drogowej 10.2112.10.001/PWOD/05

Lipiec 2023

ZAWARTOŚĆ OPRACOWANIA

- I. Część opisowa:
 1. Przedmiot inwestycji
 2. Lokalizacja
 3. Inwestor
 4. Podstawa projektowania
 5. Podstawa opracowania
 6. Opis stanu istniejącego
 7. Opis stanu projektowanego
 8. Zestawienie powierzchni
 9. Informacje dotyczące zagrożeń dla środowiska
 10. Dane geologiczne
 11. Uwagi końcowe
 12. Załączniki

II. Część rysunkowa:

- Opis techniczny
- Plan orientacyjny
- Plan sytuacyjny
- Profil podłużny
- Przekrój konstrukcyjny A-A
- Przekrój konstrukcyjny B-B
- Przejezdność pojazdu typu WUKO
- Zajętość terenu

I Część opisowa

1. PRZEDMIOT INWESTYCJI

Przedmiotem niniejszej inwestycji jest budowa zjazdu wraz z dojazdem dla zadania "Budowa oczyszczalni ścieków dla RLM=300 wraz z infrastrukturą towarzyszącą i układem komunikacyjnym oraz odprowadzeniem ścieków oczyszczonych do potoku Baranówka w miejscowości Luborzycyca, dz. nr ew. 67, 68/2, 362, 348/3 (obr.ew.0010 Luborzycyca)".

2. LOKALIZACJA

Przedmiotowa inwestycja położona jest przy drodze powiatowej nr 2161K - ul. Królowej Jadwigi w Luborzycyca.

3. INWESTOR

Gmina Kocmyrzów Luborzycyca, ul. Jagiellońska 7, 32-010 Luborzycyca

4. PODSTAWA PROJEKTOWANIA

- ustalenia z Inwestorem,
- wizja lokalna w terenie,
- aktualna mapa sytuacyjno – wysokościowa w skali 1:500,
- Rozporządzenie Ministra Infrastruktury z dnia 24 czerwca 2022 r. w sprawie przepisów techniczno-budowlanych dotyczących dróg publicznych – Dz.U. 2022 poz. 1518, Warszawa 20 lipca 2022r.,
- Katalog Typowych Konstrukcji Nawierzchni Podatnych i Półsztywnych (Załącznik do zarządzenia Nr 31 Generalnego Dyrektora Dróg Krajowych i Autostrad z dnia 16.06.2014r.),
- WR-D-63

5. PODSTAWA OPRACOWANIA

5.1. Zlecenie Inwestora

5.2. Wizja w terenie

6. OPIS STANU ISTNIEJĄCEGO

Ulica Królowej Jadwigi /droga powiatowa nr 2161K/ w rejonie zamierzenia inwestycyjnego, jest drogą jednojezdniową o szerokości jezdni ok. 6,5m o nawierzchni z mieszanki mineralno-bitumicznej. W ciągu ul. Królowej Jadwigi występuje jednostronny ciąg pieszy z kostki brukowej betonowej typu Behaton. Jezdnia obramowana jest jednostronnie krawężnikiem betonowym 15/30cm. W rejonie planowanego zjazdu spadek podłużny ulicy Królowej Jadwigi wynosi ok. 0,7%. Teren przeznaczony pod Inwestycję stanowi obszar zielony. W rejonie objętym opracowaniem znajduje się gazociąg.

7. OPIS STANU PROJEKTOWANEGO

7.1. SYTUACJA

Zgodnie ze zleceniem Inwestora projekt obejmuje wykonanie budowy zjazdu wraz z dojazdem dla zadania "Budowa oczyszczalni ścieków dla RLM=300 wraz z infrastrukturą towarzyszącą i układem komunikacyjnym oraz odprowadzeniem ścieków oczyszczonych do potoku Baranówka w miejscowości Luborzycy, dz. nr ew. 67, 68/2, 362, 348/3 (obr.ew.0010 Luborzycy)". W ramach zadania zaprojektowano zjazd zwykły typu E. Ze względu na charakter planowanego obiektu zgodnie z WR-D-33 pkt.8.2 założono na projektowanym zjeździe możliwość poruszania się pojazdów naprzemiennie w dwóch kierunkach. Mając na uwadze powyższe zaprojektowano zjazd o szerokości 5,0m wraz z obustronnymi poboczami gruntowymi o szerokości po 0,75m. Zjazd nawiązano sytuacyjne oraz wysokościowo do krawędzi jezdni ul. Królowej Jadwigi /droga powiatowa nr 2161K/. Powiązanie zjazdu z krawędzią jezdni wykonano poprzez obniżony krawężnik betonowy 15/30 z odkryciem 2,0cm na ławie betonowej C16/20. Zjazd wykonano w formie wyłukowań o promieniach $R=6,0m$ z uwzględnieniem przejezdności pojazdu typu WUKO. Nawierzchnie zjazdu obramowano krawężnikiem betonowym 15/30cm na ławie betonowej z odkryciem 0cm. W rejonie zjazdu zaprojektowano skarpy o pochyleniu 1:1,5. Na pozostałym odcinku od strony wschodniej założono mur oporowy wg odrębnego opracowania. W ramach zadania założono na obszarze planowanej oczyszczalni wyrównanie terenu. Odkrycia krawężnika przedstawiono na planie sytuacyjnym. W ramach opracowania zaprojektowano dojazd do oczyszczalni o szerokości 5,0m wraz z obustronnymi poboczami gruntowymi o szerokości po 0,75m. Załamania poziome wyokrąglono łukiem o promieniu $R=100m$. Na terenie oczyszczalni zaprojektowano dojazd o szerokości 5,0m oraz zapewniono miejsce do zawracania o szerokości 5,0m. W rejonie miejsca do zawracania załamania wyokrąglono łukami o promieniach $R=5,0m$. W rejonie połączenia projektowanego

zjazdu z krawędzią ul. Królowej Jadwigi w przypadku wystąpienia szczeliny należy wykonać jej uzupełnienie asfaltem lub bitumiczną masą zalewową np. TOK-MELT N1/REINAU 1401.

7.2. NIWELETA

Wysokościowe rozwiązanie zakłada nawiązanie zjazdu do krawędzi jezdni ul. Królowej Jadwigi. Niweletę zaprojektowano zgodnie z wymaganiami wynikającymi z wytycznych projektowych oraz tak, aby zminimalizować roboty ziemne i nawiązać jezdnię do rzędnych wysokościowych ul. Królowej Jadwigi oraz terenu Inwestora. Niweletę zaprojektowano na początkowym odcinku o pochyleniu 5,0% ze spadkiem w kierunku terenu Inwestora. Na dalszym odcinku zaprojektowano pochylenie 1% oraz 10%. Załamania pionowe wyokrąglono łukami o promieniach $R=30m$. W ramach opracowania przeprowadzono również analizę przejezdności pionowej, która jest spełniona. Ponadto założono spadek poprzeczny 2%. W rejonie włączenia do ul. Królowej Jadwigi należy dostosować spadek poprzeczny projektowanego zjazdu do spadku podłużnego drogi.

7.3. KONSTRUKCJA

Konstrukcję nawierzchni przyjęto w oparciu o Katalog Typowych Konstrukcji Nawierzchni Podatnych i Półsztywnych (Załącznik do zarządzenia Nr 31 Generalnego Dyrektora Dróg Krajowych i Autostrad z dnia 16.06.2014r.) oraz na podstawie WR-D-63.

Do obliczeń przyjęto:

Kategoria ruchu: KR1

Warunki wodne podłoża: złe

Grupa nośności podłoża: G2 z uwzględnieniem doprowadzenia podłoża do $E2>50MPa$

Mrozoodporność podłoża z uwzględnieniem doprowadzenia podłoża do $E2>50MPa$ G2:

$H_z=0,40 \times 1,0=0,40m$

Ze względu na występujące grunty słabonośne w ramach zadania należy wykonać wymianę gruntu do parametru min. G4 $E2>50MPa$ zgodnie z dokumentacją geotechniczną lub doprowadzić podłoże do nośności G2 z wyeliminowaniem osiadania podłoża.

Przyjęto konstrukcję nawierzchni zjazdu:

- 8 cm** – nawierzchnia z kostki brukowej betonowej typu Behaton koloru czerwonego,
- 3 cm** – podsypka cementowo - piask. 1:4 po zagęszczeniu
- 20cm**– podbudowa z kruszywa kamiennego C90/3, łamanego stabilizowanego mech. 0/31,5mm, wg WT-4; CBR>60%; $I_s > 1,0$, $E_2 > 130\text{MPa}$, $E_2/E_1 < 2.2$
- 22cm** – w-wa mrozoochronna z mieszanki niezwiązanej, C_{NR} 0/63mm CBR>25%, $E_2 > 80\text{MPa}$, $I_s > 1.0$, $E_2/E_1 < 2.2$, $k_{10} > 8\text{m/dobę}$

53 cm - razem konstrukcja

Przyjęto konstrukcję nawierzchni dojazdu do oczyszczalni:

- 10cm**– nawierzchnia z kruszywa kamiennego łamanego stabilizowanego mech. 0/31,5mm, UF6
- 20cm**– podbudowa z kruszywa kamiennego C90/3, łamanego stabilizowanego mech. 0/31,5mm, wg WT-4; CBR>60%; $I_s > 1,0$, $E_2 > 130\text{MPa}$, UF6, $E_2/E_1 < 2.2$
- 22cm** – w-wa mrozoochronna z mieszanki niezwiązanej, C_{NR} 0/63mm CBR>25%, $E_2 > 80\text{MPa}$, $I_s > 1.0$, $E_2/E_1 < 2.2$, $k_{10} > 8\text{m/dobę}$

52 cm - razem konstrukcja

Do nawierzchni i podbudowy z kruszywa łamanego 0/31.5 należy zastosować mieszankę o zmniejszonej zawartości pyłów UF6.

Przyjęta nawierzchnia spełnia warunek mrozoodporności i nośności z uwzględnieniem wymiany gruntu lub doprowadzeniem podłoża do nośności G2 z wyeliminowaniem osiadania podłoża. Przed realizacją konstrukcji należy zweryfikować parametry podłoża. Przed przystąpieniem do robót ziemnych należy wykonać rozbiórki istniejących nawierzchni, elementów prefabrykowanych oraz zdjąć warstwę ziemi urodzajnej-humusu. Konstrukcję korpusu drogowego należy wykonywać warstwami odpowiednio zagęszczając. Podłoże gruntowe przed ułożeniem konstrukcji nawierzchni należy zagęścić zgodnie z normą PN-S-02205 – Drogi samochodowe roboty ziemne. Roboty ziemne należy wykonać zgodnie z normą PN-S-02205 – Drogi samochodowe roboty ziemne. Roboty ziemne należy wykonywać w okresie suchym gdzie nie można doprowadzić do zawilgocenia gruntu rodzimego. Do wymiany gruntu należy zastosować materiały wg normy PN-S-02205 – Drogi samochodowe roboty ziemne - tablica nr 2 - kolumna "Przydatne". Na wymienionej warstwie należy zweryfikować nośność podłoża, która powinna wynosić min. $E_2 > 50\text{MPa}$. Miejsca po usunięciu gruntów słabonośnych należy uzupełnić materiałem wg normy PN-S-02205 – Drogi

samochodowe roboty ziemne - tablica nr 2 - kolumna "Przydatne" min. $E_2 > 50 \text{MPa}$. Zagęszczenie podłoża należy wykonać statycznie. W przypadku wystąpienia gruntów tiksotropowych, które upłynniają się pod wpływem drgań na dno wykopu nie wjeżdżać ciężkim sprzętem, a ostatnią warstwę gr. 30cm usunąć ręcznie i zagęszczenie warstw wykonać statycznie.

7.4. ODWODNIENIE

Założono odprowadzenie wód poprzez nadanie odpowiednich spadków poprzecznych oraz podłużnych jako powierzchniowe na teren Inwestora. Ponadto w ramach odrębnego opracowania należy odwodnić obszar pomiędzy skarżą ul. Królowej Jadwigi a planowanym ogrodzeniem oraz zapewnić odpływ wody z rejonu działki 168/1. W ramach zadania zaplanowano wykonanie przepustu pod dojazdem do oczyszczalni wg odrębnego opracowania dla zapewnienia odpływu wody z rejonu działki 168/1.

7.5. KOLIZJE

Projektowana inwestycja w zakresie objętym niniejszym opracowaniem nie koliduje z infrastrukturą techniczną. W obrębie przebiegu uzbrojenia wykopy prowadzić ręcznie pod nadzorem osób uprawnionych i upoważnionych. Wszelkie prace ziemne w pobliżu uzbrojenia należy wykonywać ręcznie z zachowaniem szczególnych środków ostrożności pod nadzorem służb poszczególnych operatorów, a następnie zgłosić celem dokonania odbioru robót zanikowych. Niniejsza inwestycja zgodnie z inwentaryzacją geodezyjną w zakresie robót drogowych koliduje z zielenią.

8. ZESTAWIENIE POWIERZCHNI

- Powierzchnia nawierzchni zjazdu:	47,50 m ²
- Powierzchnia dojazdu z kruszywa łamanego:	210,00 m ²
Razem:	257,50 m ²

9. INFORMACJE DOTYCZĄCE ZAGROŻEŃ DLA ŚRODOWISKA

Budowa nie pogarsza stanu wód powierzchniowych, nie ma również wpływu na zwiększenie emisji hałasu, pogorszenie stanu zdrowia i higieny ludzi. Niniejsza inwestycja zgodnie z inwentaryzacją geodezyjną w zakresie robót drogowych koliduje z zielenią.

10. DANE GEOLOGICZNE

Zgodnie z Rozporządzeniem Ministra Transportu, Budownictwa i Gospodarki Morskiej z dnia 25.04.2012r. w sprawie ustalania geotechnicznych warunków posadowienia obiektów budowlanych ustalono złożone warunki gruntowe, a obiekt zakwalifikowano do II kategorii geotechnicznej. Dla powyższego została opracowana dokumentacja geotechniczna.

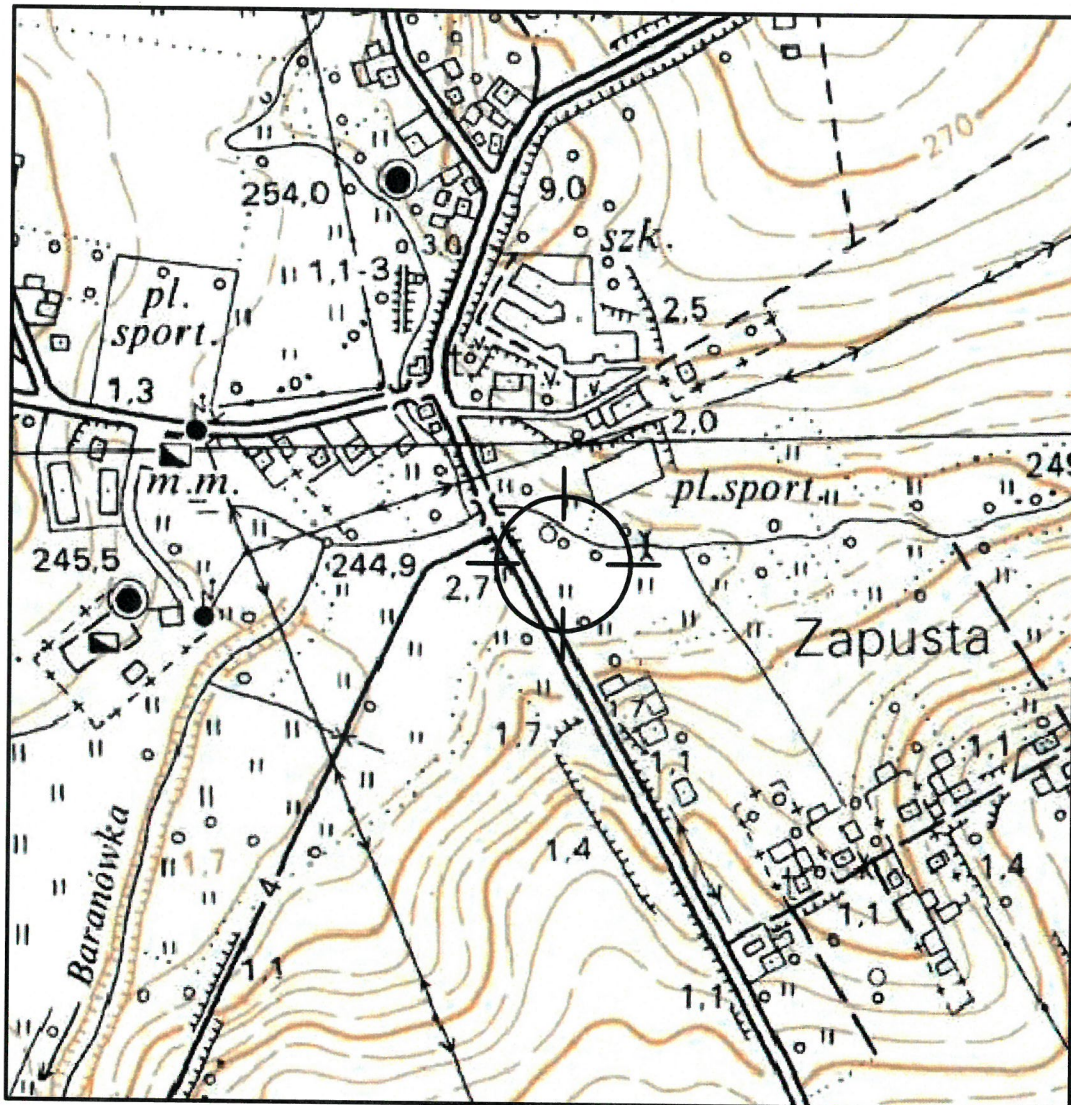
11. UWAGI KOŃCOWE

- 11.1. Roboty ziemne należy prowadzić zgodnie z normą PN-S-02205 – Drogi samochodowe roboty ziemne i obowiązującymi przepisami BHP. Z projektowanego układu drogowego masy ziemne zostaną zagospodarowane przez Inwestora poprzez zlecenie prac Wykonawcy robót i odwiezione na odkład. Przed przystąpieniem do robót ziemnych należy zdjąć warstwę ziemi urodzajnej humusu.
- 11.2. Prace należy prowadzić zgodnie z obowiązującymi przepisami BHP.
- 11.3. W obrębie przebiegu infrastruktury roboty ziemne prowadzić ręcznie pod nadzorem osób uprawnionych i upoważnionych.
- 11.4. Ewentualne przebudowy i zabezpieczenia urządzeń podziemnych należy wykonać w porozumieniu z ich właścicielami lub administratorami.
- 11.5. Przed przystąpieniem do robót należy wystąpić do Zarządcy drogi z wnioskiem o wydanie decyzji na czasowe zajęcie pasa drogowego na okres wykonywania robót budowlanych.
- 11.6. Przed realizacją zadania należy sprawdzić zwymiarowanie projektu w terenie.
- 11.7. W przypadku stwierdzenia rozbieżności w jakimkolwiek z elementów dokumentacji należy to niezwłocznie zgłosić Projektantowi.
- 11.8. Przed przystąpieniem do robót należy uzgodnić projekt tymczasowej organizacji ruchu oraz zabezpieczyć teren budowy.

12. ZAŁĄCZNIKI

12.1. Opinie

12.2. Uprawnienia budowlane projektanta



os. Oświecenia 24/3, 31-636 Kraków tel: 0 607 57 80 80, 0 603 68 34 31 e-mail: biuro@techmainz.pl www.techmainz.pl				Firma Inżynierska TECHMA NIP 628-167-63-68 REGON 120002807	
Zad. inwest./Obiekt budowy: BUDOWA OCZYSZCZALNI ŚCIEKÓW DLA RLM=300 WRAZ Z INFRASTRUKTURĄ TOWARZYSZĄCĄ I UKŁADEM KOMUNIKACYJNYM ORAZ ODPROWADZENIEM ŚCIEKÓW OCZYSZCZONYCH DO POTOKU BARANÓWKA W MIEJSCOWOŚCI LUBORZYCA, DZ. NR EW. 67, 68/2, 362, 348/3 (OBREW.0010 LUBORZYCA)					
Inwestor: GMINA KOCCMYRZÓW LUBORZYCA UL. JAGIELLOŃSKA 7, 32-010 LUBORZYCA					
Miejscowość/Adres LUBORZYCA, UL. KRÓLOWEJ JADWIGI					
Nazwisko	Spec./nr upraw.	Data	Podpis	Budowla: DROGI	
Opracował: MARTA MARDYLA		07.23r.		Przedmiot rysunku:	
Projektował: MACIEJ MADRO	drogi MAP/0070PWOD/05	07.23r.		PLAN ORIENTACYJNY	
Stadium proj.: PT	Il. rys. 7	Nr rys. 1	Skala: 1:5000		

Wskazane na niniejszej mapie granice przedmiotowej działki nie zostały określone z wymaganą dokładnością. Nie wyklucza się istnienia w terenie innych, nie wykazanych na niniejszej mapie urządzeń podziemnych, które nie były zgłoszone do Inwentaryzacji.
 Mapa powstała na podstawie wektoryzacji mapy zasadniczej oraz bezpośredniego pomiaru w terenie. Sieć uziębienia terenu została wniesiona na mapy na podstawie analogowej mapy zasadniczej i bazy numerycznej otrzymanej do zgłoszenia pracy geodezyjnej.

MAPA DO CELÓW PROJEKTOWYCH

Skala mapy 1:5000 pracy 6640.10216.2022

Jedn. ewid.: 120605_2 Kocmyrzów-Luborzyca
 Obręb: 0010 Luborzyca
 Działka: 67
 Arkusz mapy 7.127.13.16.1.1, 7.127.13.16.1.2

Niniejszy dokument został opracowany w wyniku prac geodezyjnych i kartograficznych, których rezultaty zawiera operat techniczny pozytywnie zweryfikowany. Jednocześnie informuję, że jestem świadomy odpowiedzialności karnej za złożenie fałszywego oświadczenia.	
Nr zgłoszenia prac geodezyjnych Organ służby geodezyjnej, który otrzymał zgłoszenie Nr oraz data sporządzenia dokumentu zawierającego wynik pozytywnej weryfikacji Wykonawca prac geodezyjnych	6640.10216.2022 STAROSTA KRAKOWSKI Protokół Weryfikacji z dnia 13.09.2022 Nr 6640.10216.2022_194360
Imię i nazwisko oraz nr uprawnień zawodowych kierownika prac	mgr inż. Tomasz Zabawa geodeta uprawniony nr 17929

Układ wsp. prost. płaskich: 2000
 Układ wysokości: Kronsztadt 86

oznaczenie zakresu opracowania

Mapa w swojej treści zawiera elementy Miejscowego Planu Zagospodarowania Przestrzennego. Dokładność linii rozgraniczających Miejscowego Planu Zagospodarowania Przestrzennego nanesiono z przybliżoną dokładnością i jest wynikiem przetworzenia danych zawartych w części graficznej MPZP po uwzględnieniu skali opracowania materiału źródłowego.

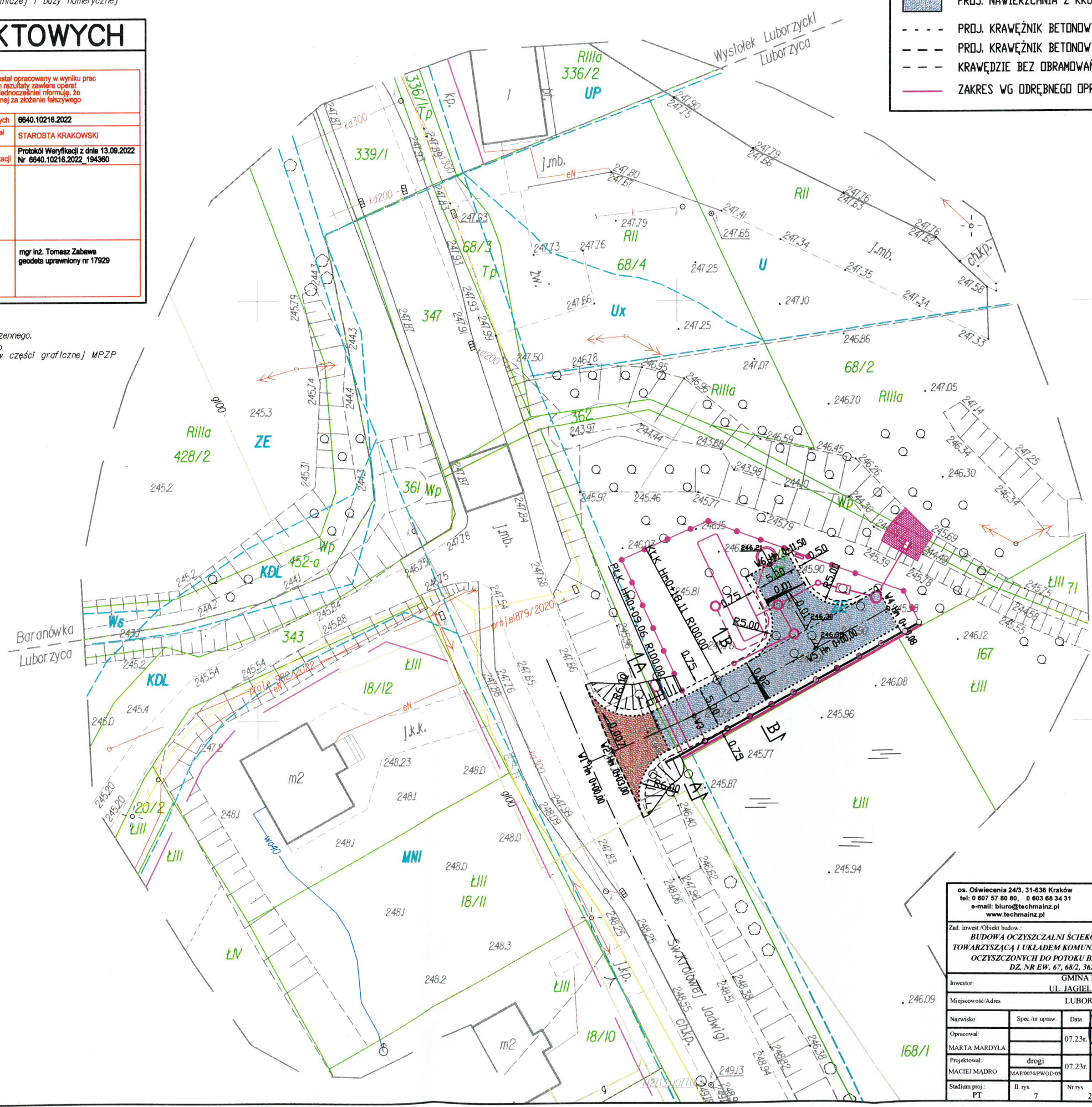
LEGENDA MPZP

	linia rozgraniczająca tereny o różnym sposobie zagospodarowania MPZP
	nieprzekraczalna linia zabudowy
	oznaczenie przeznaczenia terenu MPZP

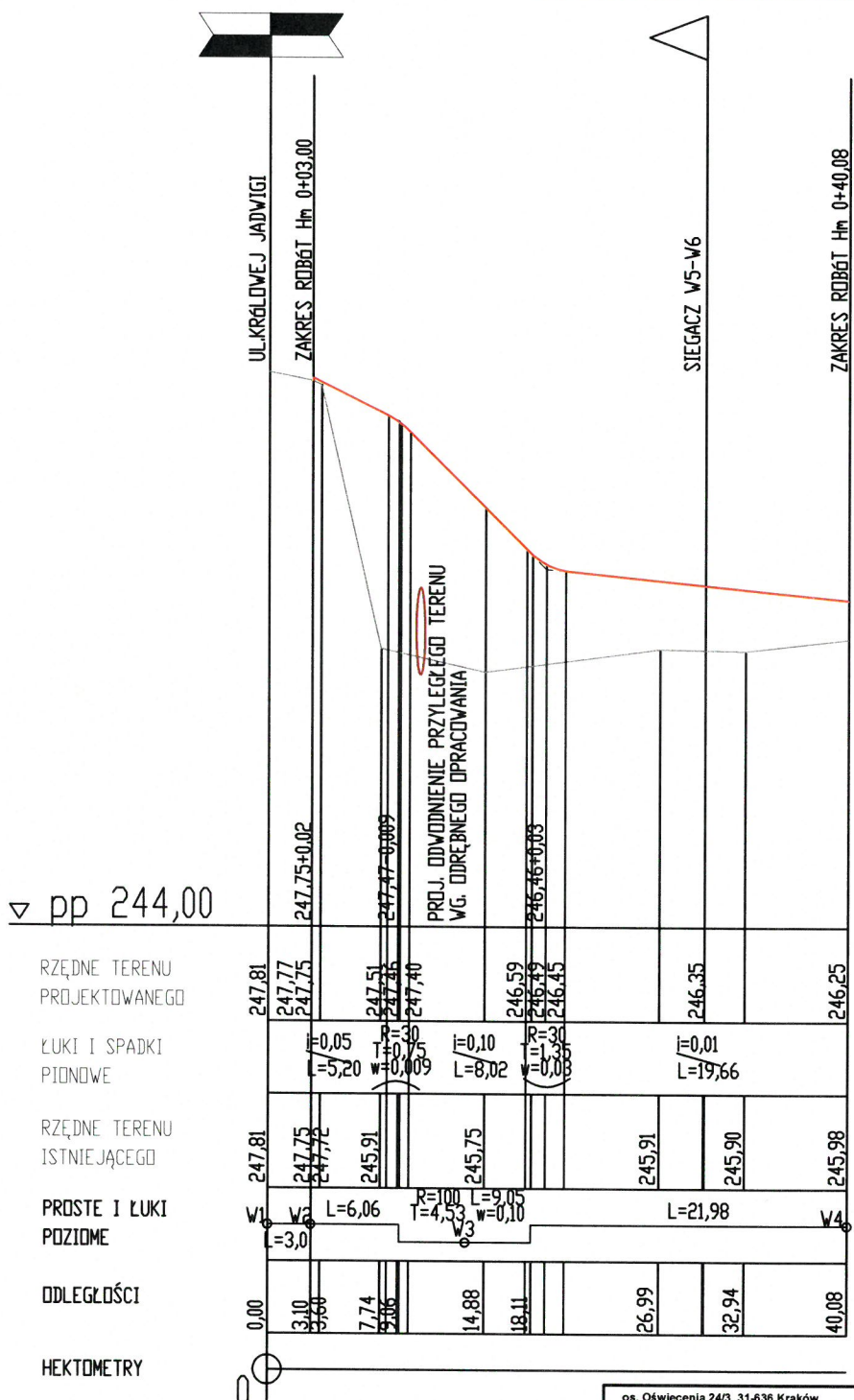
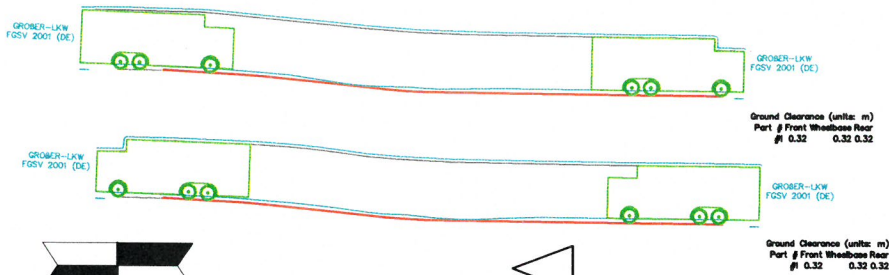


LEGENDA

	PROJ. ZJAZD Z KOSTKI BRUKOWEJ BETONOWEJ GR.8CM TYPU BEHATON KOLORU CZERWONEGO
	PROJ. NAWIERZCHNIA Z KRUSZYWA ŁAMANEGO 0/31,5MM
	PROJ. KRAWĘZNIK BETONOWY 15/30 Z ODKRYCIEM 0CM PIONOWY
	PROJ. KRAWĘZNIK BETONOWY 20/30 Z ODKRYCIEM 2CM PIONOWY
	KRAWĘZIE BEZ OBRAMOWAŃ
	ZAKRES WG ODRĘBNEGO OPRACOWANIA



os. Oświecienia 24/3, 31-636 Kraków tel: 0 607 57 80 80, 0 603 68 34 31 e-mail: biuro@techmainz.pl www.techmainz.pl		Firma inżynierska TECHMA NIP 628-167-63-98 REGON 120002807	
Zad. inwest./Obiekt badań: BUDOWA OCZYSZCZALNI ŚCIEKÓW DLA RLM=300 WRAZ Z INFRASTRUKTURĄ TOWARZYSZĄCĄ I UKŁADEM KOMUNIKACYJNYM ORAZ ODPROWADZENIEM ŚCIEKÓW OCZYSZCZONYCH DO POTOKU BARANÓWKA W MIEJSCOWOŚCI LUBORZYCA, DZ. NR EW. 67, 68/2, 362, 348/3 (OBR.EW.0010 LUBORZYCA)			
Inwestor: GMINA KOCMYRZÓW LUBORZYCA UL. JAGIELLOŃSKA 7, 32-010 LUBORZYCA			
Miejscowość/Adres: LUBORZYCA, UL. KRÓLOWEJ JADWIGI			
Nazwisko	Spec./nr upraw.	Data	Podpis
Opracował: MARTA MARDYLA		07.23r.	
Projektował: MACIEJ MAJURO	drogi	07.23r.	
Stadium proj.: PT		Il. rys.: 7	Nr rys.: 2
		Skala: 1:500	



▽ pp 244,00

RZĘDNE TERENU
PROJEKTOWANEGO

ŁUKI I SPADKI
PIONOWE

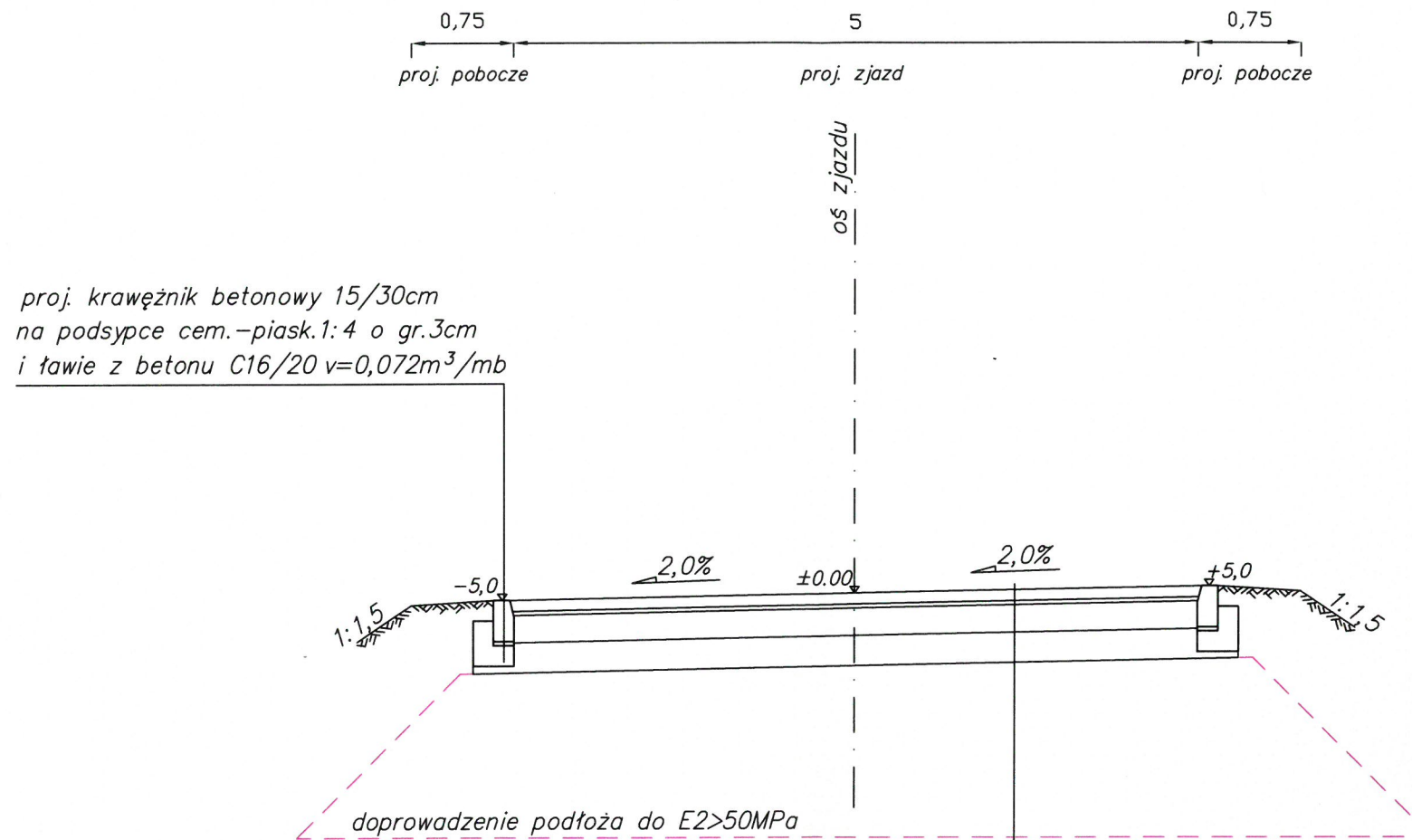
RZĘDNE TERENU
ISTNIEJĄCEGO

PROSTE I ŁUKI
POZIOME

ODLEGŁOŚCI

HEKTOMETRY

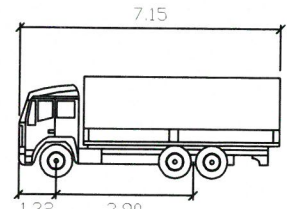
os. Oświecena 24/3, 31-636 Kraków tel: 0 607 57 80 80, 0 603 68 34 31 e-mail: biuro@techmainz.pl www.techmainz.pl				Firma Inżynierska TECHMA NIP 628-167-63-98 REGON 120002807	
Zad. inwest./Obiekt budow.: BUDOWA OCZYSZCZALNI ŚCIEKÓW DLA RLM=300 WRAZ Z INFRASTRUKTURĄ TOWARZYSZĄCĄ I UKŁADEM KOMUNIKACYJNYM ORAZ ODPROWADZENIEM ŚCIEKÓW OCZYSZCZONYCH DO POTOKU BARANÓWKA W MIEJSCOWOŚCI LUBORZYCA, DZ. NR EW. 67, 68/2, 362, 348/3 (OBREW.0010 LUBORZYCA)					
Inwestor: GMINA KOCCMYRZOW LUBORZYCA UL. JAGIELLOŃSKA 7, 32-010 LUBORZYCA					
Miejscowość/Adres LUBORZYCA, UL. KRÓLOWEJ JADWIGI					
Nazwisko	Spec./nr upraw.	Data	Podpis	Budowała: DROGI	
Opracował: MARTA MARDYLA		07.23r.		Przedmiot rysunku:	
Projektował: MACIEJ MĄDRO	drogi	07.23r.		PROFIL PODŁUŻNY	
Stadium proj.: PT	Il. rys. 7	Nr rys. 3	Skala: 1:500/50		



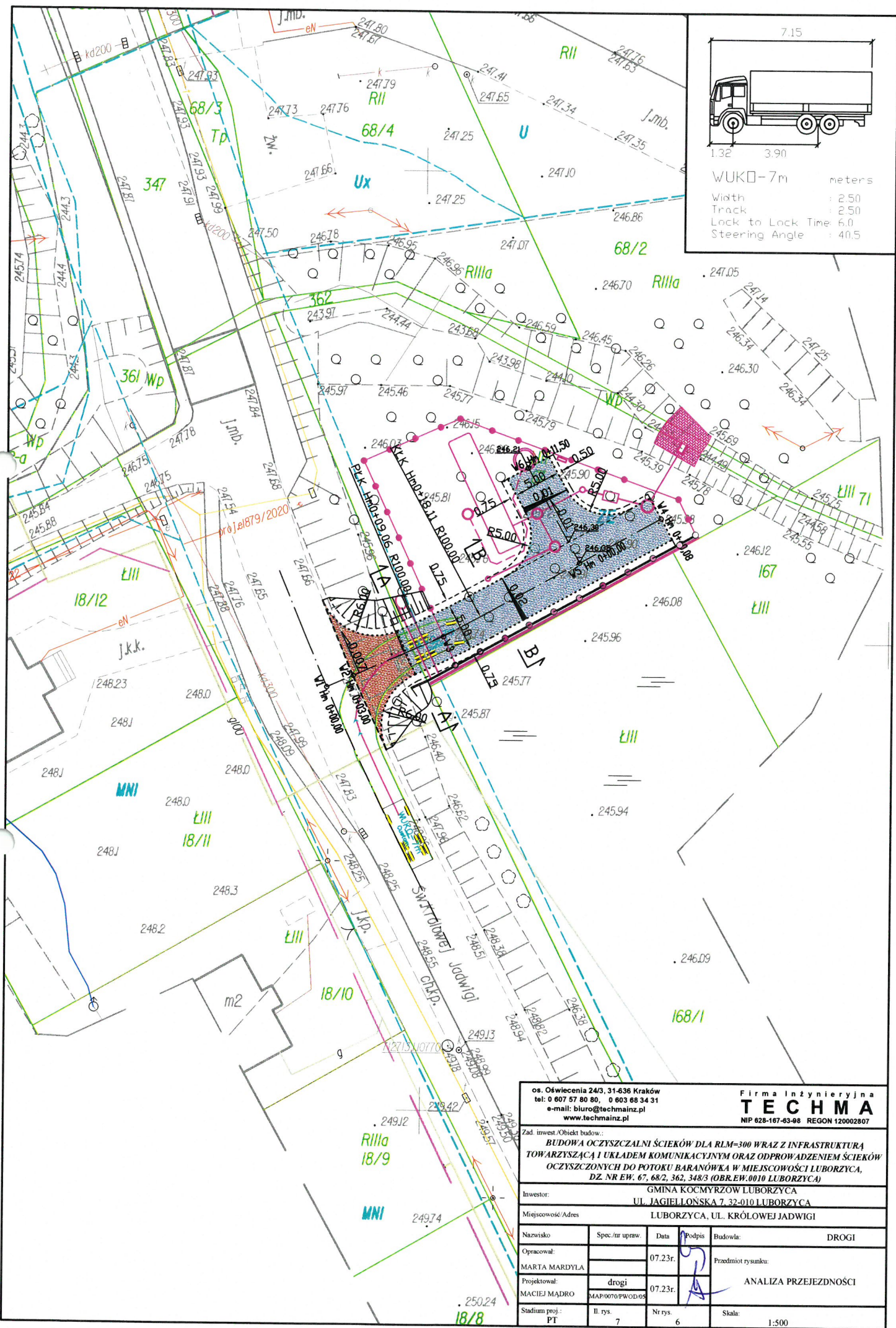
proj. krawężnik betonowy 15/30cm
na podsypce cem.-piask.1:4 o gr.3cm
i tawie z betonu C16/20 $v=0,072m^3/mb$

8 cm	nawierzchnia z kostki brukowej betonowej typu Behaton koloru czerwonego
3 cm	podsypka cementowo - piask. 1:4 po zagęszczeniu
20 cm	podbudowa z kruszywa kamiennego C90/3 łamanego stabilizowanego mech. 0/31,5mm wg WT-4; CBR>60%; E2>130MPa, E2/E1<2.2
22 cm	w- wa mrozoochronna z mieszanki niezwiązanej C _{NR} 0/63mm CBR>25%, E2>80MPa, E2/E1<2.2, k10>8m/dobę
53 cm	ŁĄCZNIK

os. Oświęcienia 24/3, 31-636 Kraków tel: 0 607 57 80 80, 0 603 68 34 31 e-mail: biuro@techmainz.pl www.techmainz.pl		Firma inżynierska TECHMA NIP 628-167-63-68 REGON 120002807	
Zad. inwest./Obiekt budowy: BUDOWA OCZYSZCZALNI ŚCIEKÓW DLA RLM=300 WRAZ Z INFRASTRUKTURA TOWARZYSZĄCĄ I UKŁADEM KOMUNIKACYJNYM ORAZ ODPROWADZENIEM ŚCIEKÓW OCZYSZCZONYCH DO POTOKU BARANÓWKA W MIEJSCOWOŚCI LUBORZYCA, DZ. NR EW. 67, 68/2, 362, 348/3 (OBR. EW. 0010 LUBORZYCA)			
Inwestor: GMINA KOCCMYRZÓW LUBORZYCA UL. JAGIELLOŃSKA 7, 32-010 LUBORZYCA			
Miejscowość/Adres LUBORZYCA, UL. KRÓLOWEJ JADWIGI			
Nazwisko	Spec./nr upraw.	Data	Podpis
Opracował: MARTA MARDYLA		07.23r.	
Projektował: MACIEJ MADRO	drogi	07.23r.	
MAP-0070/PWOD/05			
Stadium proj.: PT	Il. rys. 7	Nr rys. 4	Skala 1:50



WUKO-7m meters
 Width : 2.50
 Track : 2.50
 Lock to Lock Time : 6.0
 Steering Angle : 40.5



os. Oświecenia 24/3, 31-636 Kraków
 tel: 0 607 57 80 80, 0 603 68 34 31
 e-mail: biuro@techmainz.pl
 www.techmainz.pl

Firma Inżynierska
TECHMA
 NIP 628-167-63-98 REGON 120002807

Zad. inwest./Obiekt budowy:
BUDOWA OCZYSZCZALNI ŚCIEKÓW DLA RLM=300 WRAZ Z INFRASTRUKTURA TOWARZYSZĄCĄ I UKŁADEM KOMUNIKACYJNYM ORAZ ODPROWADZENIEM ŚCIEKÓW OCZYSZCZONYCH DO POTOKU BARANÓWKA W MIEJSCOWOŚCI LUBORZYCA, DZ. NR EW. 67, 68/2, 362, 348/3 (OBR.EW.0010 LUBORZYCA)

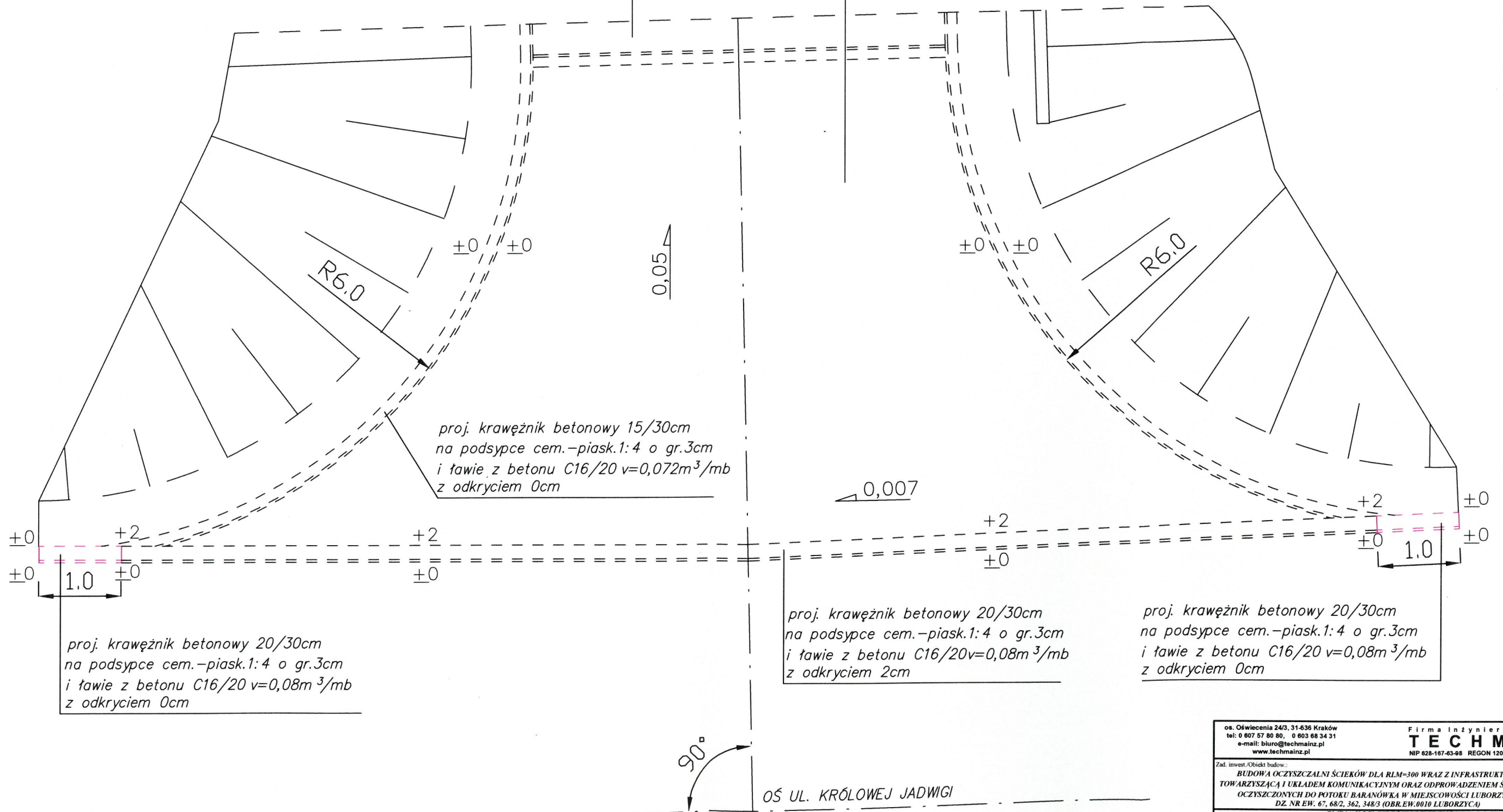
Inwestor:
 GMINA KOCCMYRZÓW LUBORZYCA
 UL. JAGIELLOŃSKA 7, 32-010 LUBORZYCA

Miejscowość/Adres
 LUBORZYCA, UL. KRÓLEWEJ JADWIGI

Nazwisko	Spec./nr upraw.	Data	Podpis	Budowla:	DROGI
Opracował: MARTA MARDYLA		07.23r.			Przedmiot rysunku:
Projektował: MACIEJ MĄDRO	drogi	07.23r.			ANALIZA PRZEJEZDNOŚCI
Stadium proj.: PT	Il. rys. 7	Nr rys. 6		Skala: 1:500	

nawierzchnia z kruszywa kamiennego
 10 cm łamanego stabilizowanego mech. 0/31,5mm
 podbudowa z kruszywa kamiennego C90/3
 łamanego stabilizowanego mech. 0/31,5mm
 20 cm wg WT-4; CBR>60%; E2>130MPa, UF6, E2/E1<2.2
 w-wa mrozochronna z mieszanki niezwiązanej
 22 cm C_{NR} 0/63mm CBR>25%, E2>80MPa, E2/E1<2.2, k10>8m/dobę
 52 cm ŁĄCZNIE

8 cm nawierzchnia z kostki brukowej betonowej typu Behaton
 koloru czerwonego
 3 cm podsypka cementowo - piask. 1:4 po zagęszczeniu
 podbudowa z kruszywa kamiennego C90/3
 łamanego stabilizowanego mech. 0/31,5mm
 20 cm wg WT-4; CBR>60%; E2>130MPa, E2/E1<2.2
 w-wa mrozochronna z mieszanki niezwiązanej
 22 cm C_{NR} 0/63mm CBR>25%, E2>80MPa, E2/E1<2.2, k10>8m/dobę
 53 cm ŁĄCZNIE



proj. krawężnik betonowy 15/30cm
 na podsypce cem.-piask.1:4 o gr.3cm
 i ławie z betonu C16/20 v=0,072m³/mb
 z odkryciem 0cm

proj. krawężnik betonowy 20/30cm
 na podsypce cem.-piask.1:4 o gr.3cm
 i ławie z betonu C16/20 v=0,08m³/mb
 z odkryciem 0cm

proj. krawężnik betonowy 20/30cm
 na podsypce cem.-piask.1:4 o gr.3cm
 i ławie z betonu C16/20 v=0,08m³/mb
 z odkryciem 2cm

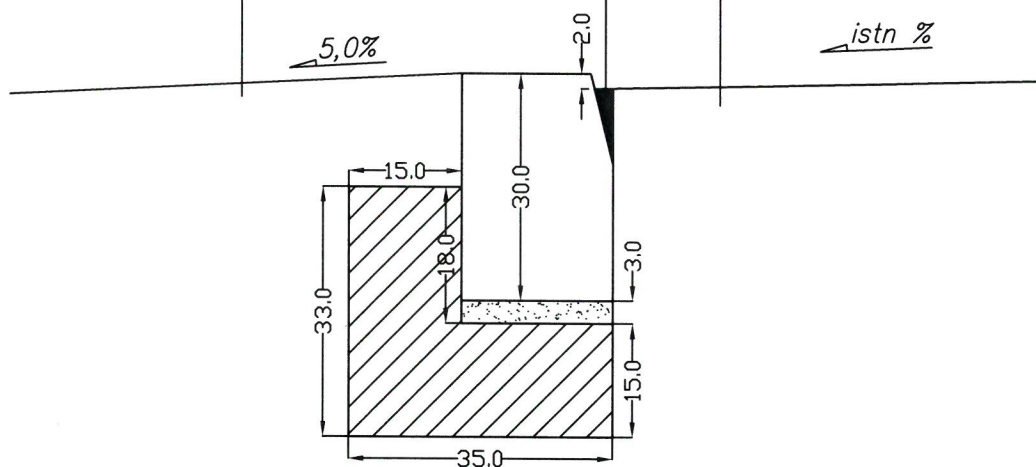
proj. krawężnik betonowy 20/30cm
 na podsypce cem.-piask.1:4 o gr.3cm
 i ławie z betonu C16/20 v=0,08m³/mb
 z odkryciem 0cm

os. Oświęcienia 24/3, 31-636 Kraków tel: 0 607 57 80 80, 0 603 68 34 31 e-mail: biuro@techmainz.pl www.techmainz.pl				Firma Inżynierska TECHMA NIP 628-167-63-98 REGON 120002807	
Zad. inwest./Obiekt budowl.: BUDOWA OCZYSZCZALNI ŚCIEKÓW DLA RLM-300 WRAZ Z INFRASTRUKTURĄ TOWARZYSZĄCĄ I UKŁADEM KOMUNIKACYJNYM ORAZ ODPROWADZENIEM ŚCIEKÓW OCZYSZCZONYCH DO POTOKU BARANÓWKA W MIEJSCOWOŚCI LUBORZYCA, DZ. NR EW. 67, 68/2, 362, 348/3 (OBR. EW. 0010 LUBORZYCA)					
Inwestor: GMINA KOCMYRZÓW LUBORZYCA UL. JAGIELLOŃSKA 7, 32-010 LUBORZYCA					
Miejscowość/Adres: LUBORZYCA, UL. KRÓLOWEJ JADWIGI					
Nazwisko	Spec./nr upraw.	Data	Podpis	Budowa: DROGI	
Opracował: MARTA MARDYLA		07.23r.		Przedmiot rysunku: SZCZEGÓL ZJAZDU	
Projektował: MACIEJ MADRO	drogi	07.23r.			
MAP0070PWOD05					
Stadium proj.: PT	Il. rys. 7	Nr rys. 6a	Skala: 1:50		

wypełnienie szczeliny asfaltem lub bitumiczną masą zalewową np. TOK-MELT N1/REINAU 1401

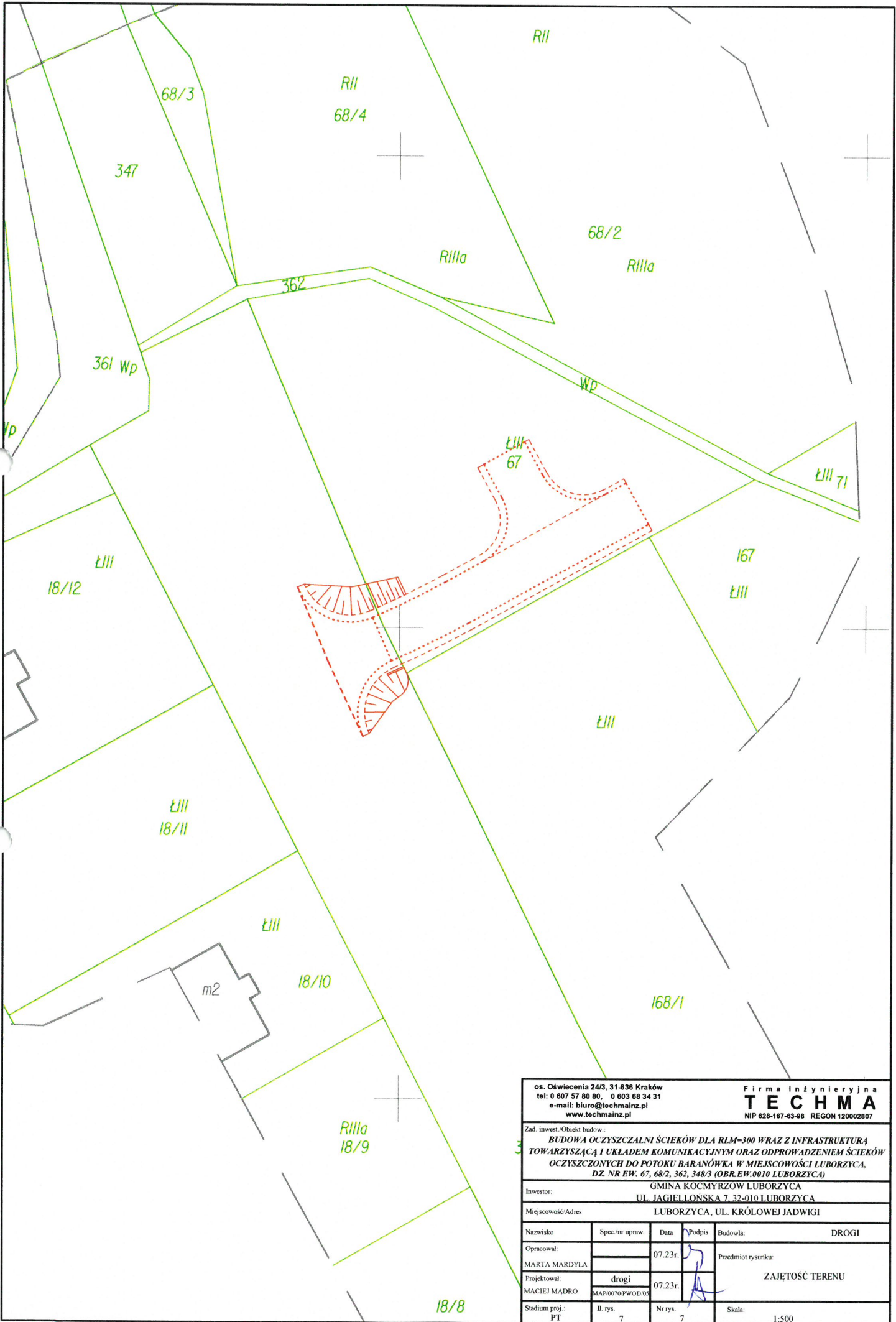
nawierzchnia proj. zjazdu

nawierzchnia istn. jezdni



krawężnik betonowy 20/30cm
na podsypce cem.-piask. 1:4
o grubości 3 cm
i ławie z betonu C16/20
 $v=0.08m^3/mb$

os. Oświecenia 24/3, 31-636 Kraków tel: 0 607 57 80 80, 0 603 68 34 31 e-mail: biuro@techmainz.pl www.techmainz.pl				Firma Inżynierska TECHMA NIP 628-167-63-98 REGON 120002807	
Zad. inwest./Obiekt budowl.: BUDOWA OCZYSZCZALNI ŚCIEKÓW DLA RLM=300 WRAZ Z INFRASTRUKTURĄ TOWARZYSZĄCĄ I UKŁADEM KOMUNIKACYJNYM ORAZ ODPROWADZENIEM ŚCIEKÓW OCZYSZCZONYCH DO POTOKU BARANÓWKA W MIEJSCOWOŚCI LUBORZYCA, DZ. NR EW. 67, 68/2, 362, 348/3 (OBREH.0010 LUBORZYCA)					
Inwestor: GMINA KOCMYRZÓW LUBORZYCA UL. JAGIELLOŃSKA 7, 32-010 LUBORZYCA					
Miejscowość/Adres LUBORZYCA, UL. KRÓLOWEJ JADWIGI					
Nazwisko	Spec./nr upraw.	Data	Podpis	Budowla: DROGI	
Opracował: MARTA MARDYLA		07.23F.		Przedmiot rysunku:	
Projektował: MACIEJ MAJDRO	drogi	07.23F.		SZCZEGÓŁ KRAWĘZNIKA	
Stadium proj.: PT	Il. rys. 7	Nr rys. 6b	Skala: 1:5		



os. Oświęcienia 24/3, 31-636 Kraków
 tel: 0 607 57 80 80, 0 603 68 34 31
 e-mail: biuro@techmainz.pl
 www.techmainz.pl

Firma Inżynierska
TECHMA
 NIP 628-167-63-98 REGON 120002807

Zad. inwest./Obiekt budow.:
BUDOWA OCZYSZCZALNI ŚCIEKÓW DLA RLM=300 WRAZ Z INFRASTRUKTURĄ TOWARZYSZĄCĄ I UKŁADEM KOMUNIKACYJNYM ORAZ ODPROWADZENIEM ŚCIEKÓW OCZYSZCZONYCH DO POTOKU BARANÓWKA W MIEJSCOWOŚCI LUBORZYCA, DZ. NR EW. 67, 68/2, 362, 348/3 (OBR.EW.0010 LUBORZYCA)

Investor: GMINA KOCCMYRZÓW LUBORZYCA
 UL. JAGIELLOŃSKA 7, 32-010 LUBORZYCA

Miejscowość/Adres: LUBORZYCA, UL. KRÓLOWEJ JADWIGI

Nazwisko	Spec./nr upraw.	Data	Podpis	Budowla:	DROGI
Opracował: MARTA MARDYŁA		07.23r.		Przedmiot rysunku: ZAJĘTOŚĆ TERENU	
Projektował: MACIEJ MĄDRO	drogi MAP/0070/PWOD-05	07.23r.			
Stadium proj.: PT	Il. rys. 7	Nr rys. 7		Skala: 1:500	



Zarząd Dróg Powiatu Krakowskiego

ul. Karola Wojtyły 106, 32-086 Batowice

Jednostka budżetowa Powiatu Krakowskiego

NIP: 677-20-84-980 REGON: 351579270

Getin Noble Bank S.A. 73 1560 0013 2568 2818 7598 0001

455

Batowice, 12 października 2022 roku

PD/5201-2-755/22.MG

Gmina Kocmyrzów-Luborzycza

ul. Jagiellońska 7

32-010 Luborzycza

Reprezentowana przez pełnomocnika

Pana Marcina Fijoł

Dotyczy: warunków wykonania zjazdu z drogi powiatowej nr 1267K na działkę nr 281/1 w m. Kocmyrzów.

W odpowiedzi na pismo otrzymane dnia 26.09.2022 r. dotyczące warunków wykonania zjazdu z drogi powiatowej nr 1267 K Kocmyrzów - Czulice – Czernichów (działka drogowa nr 35/2 woj. małopolskie, powiat krakowski jedn. ewid. 120605_2, Kocmyrzów-Luborzycza, obr. ewid. 0008, Kocmyrzów) do działki nr 281/1 w m. Kocmyrzów, w celu dojazdu do projektowanej oczyszczalni ścieków w obrębie w/w działki, Zarząd Dróg Powiatu Krakowskiego (dalej jako ZDPK) informuje, iż dopuszcza możliwość lokalizacji zjazdu z drogi powiatowej 1267K do w/w działki. Zjazd do działki nr 281/1 należy zaprojektować na odcinku od studni kanalizacji deszczowej zabudowanej przy ciągu pieszym w pasie zieleni (rejon przystanku) a zjazdem na działkę nr 281/2.

Zgodnie z art. 29 Ustawy o drogach publicznych z dnia 21 marca 1985 roku (t.j. Dz.U.2022.1693 z późn. zm.) „Budowa lub przebudowa zjazdu należy do właściciela lub użytkownika nieruchomości przyległych do drogi, po uzyskaniu, w drodze decyzji administracyjnej, zezwolenia zarządcy drogi na lokalizację zjazdu lub przebudowę zjazdu (...)”.

Dokumentacja techniczna budowy zjazdu opracowana winna być przez projektanta uprawnionego do jej sporządzenia (najlepiej projektanta posiadającego uprawnienia do projektowania w zakresie budowy dróg) przy uwzględnieniu poniższych warunków:

1. Dokumentację należy wykonać w oparciu o Rozporządzenie Ministra Infrastruktury w sprawie przepisów techniczno-budowlanych dotyczących dróg publicznych z dnia 24 czerwca 2022 r. (Dz.U. z 2022 r. poz. 1518). Sugeruje się, aby została opracowana przez projektanta uprawnionego do jej sporządzenia (najlepiej projektanta posiadającego uprawnienia do projektowania w zakresie budowy dróg). W opracowaniu należy uwzględnić teren utwardzony przed budynkiem, o gabarytach umożliwiających zawracanie na terenie działki, eliminując wycofywanie na jezdnię drogi powiatowej.
2. Parametry geometryczne zjazdu powinny umożliwiać przejazd pojazdu miarodajnego oraz uwzględniać uwarunkowania wynikające z ruchu pieszych. Parametry geometryczne dwukierunkowego zjazdu powinny dodatkowo umożliwiać przejazd pojazdu miarodajnego z zachowaniem bezpiecznej odległości między wymijającymi się pojazdami.
3. Przedstawić korytarze ruchu dla pojazdu miarodajnego o którym mowa w pkt 2 niniejszego pisma.
4. Przedstawić geometrię zjazdu w skali 1:100 lub 1:50.
5. Należy zaprojektować prawidłowe odwodnienie zjazdu oraz drogi wewnętrznej, aby zabezpieczyć drogę powiatową przed sływem wód opadowych i roztopowych, gdyż

zgodnie z art. 234 ust. 1 Ustawy z dnia 20 lipca 2017 roku Prawo wodne (Dz.U. z 2021 r. poz. 2233 z późn. zm.) właściciel gruntu, nie może odprowadzać wód oraz ścieków na grunty sąsiednie.

6. Należy wykonać przekroje poprzeczne ze szczególnym uwzględnieniem wykonania przekroju przed i za projektowanym zjazdem do działki nr 281/1. Na przekrojach poprzecznych przedstawić istniejące i projektowane zagospodarowanie pasa drogowego oraz terenu przyległego.
7. Dokumentację techniczną należy wykonać na projekcie zagospodarowania działki lub terenu, który zgodnie z obowiązującymi przepisami winien zostać sporządzony na aktualnej mapie w skali 1: 500.
8. Do wniosku o wydanie zezwolenia na lokalizację zjazdu należy dołączyć kserokopię niniejszego pisma, dokumentację zdjęciową wykonaną w miejscu wnioskowanej lokalizacji zjazdu oraz dokumentację techniczną budowy zjazdu, wykonaną w 2 egzemplarzach.
9. Koszty budowy lub modernizacji urządzeń w pasie drogowym, związanych z realizacją zadania ponosi inwestor, na którym spoczywa również obowiązek wykonania wszelkich prac.
10. W przypadku, gdy budowa zjazdu koliduje z istniejącymi, w pasie drogowym, urządzeniami, obiektami infrastruktury technicznej nie związanej z gospodarką drogową, inwestor na własny koszt dokona zabezpieczenia lub przełożenia ww. urządzeń lub obiektów.

Jednocześnie informuję, iż w przypadku zmian zagospodarowania pasa drogowego spowodowanych inwestycją drogową lub prywatną, która również obejmowałaby przebudowę układu komunikacyjnego przy wnioskowanej działce, warunki dotyczące sporządzenia dokumentacji technicznej, określone powyżej, tracą ważność.

Kierownik Wydziału
Administracyjnej Ochrony Pasa Drogowego

Izabela Mierzwa

Otrzymują:

1. Adresat; -pol

2. a/a.

Starszy Specjalista

Magdalena Gil

osoba do kontaktu: Magdalena Gil, tel. (012) 622-10-16
e-mail: pas.drogowy@zdpk.krakow.pl

Batowice, dn. 24.10.2023 r.

PD/5201-2-756/22.AJ

30.10.23

DECYZJA

Na podstawie art. 29 ust. 1, 3 i 5 odpowiednio Ustawy z dnia 21.03.1985 r. o drogach publicznych (t.j. Dz.U.2023.645) w związku z §54, §55 i §56 Rozporządzenia Ministra Infrastruktury z dnia 24 czerwca 2022 r. w sprawie przepisów techniczno-budowlanych dotyczących dróg publicznych oraz art. 104 Kodeksu Postępowania Administracyjnego (t.j. Dz.U.2023.775), działając w imieniu i z upoważnienia Zarządu Powiatu w Krakowie, na podstawie Uchwały nr IV/17/99 Rady Powiatu w Krakowie z dnia 28.01.1999 r. tworzącej jednostkę budżetową - Zarząd Dróg Powiatu Krakowskiego i Nr XII 49/99 Rady Powiatu w Krakowie z dnia 27.10.1999 r. w sprawie przedłużenia okresu działania Zarządu Dróg Powiatu Krakowskiego oraz § 6 ust. 3 i § 4 Statutu Zarządu Dróg Powiatu Krakowskiego w Batowicach, zatwierdzonego Uchwałą nr LIII/567/2023 Rady Powiatu w Krakowie z dnia 30.05.2023 r., upoważnienie nr 7/2013 Zarządu Powiatu w Krakowie z dnia 21.11.2013 r., uprawniające do wydawania decyzji administracyjnych w imieniu Zarządu Powiatu w Krakowie, zgodnie ze Statutem Zarządu Dróg Powiatu Krakowskiego w sprawach należących do kompetencji zarządcy drogi, określonych w przepisach ustawy o drogach publicznych i przepisach wykonawczych, **Zarząd Powiatu w Krakowie**

po rozpatrzeniu wniosku Gminy Kocmyrzów-Luborzyca, ul. Jagiellońska 7, 32-010 Luborzyca, reprezentowaną przez Pana Marcina Fijoł z M-Flow, ul. Bałuckiego 28, 30-318 Kraków, w sprawie lokalizacji zjazdu zwykłego z drogi powiatowej nr 2161K Słomniki ul. Zagłoby – Kocmyrzów (dz. nr 347 – *identyfikator 120605_2.0010.347* i dz. nr 348/3 – *identyfikator 120605_2.0010.348/3*) na działkę nr 67 w m. Luborzyca,

zezwała

na lokalizację zjazdu zwykłego z drogi powiatowej nr 2161K Słomniki ul. Zagłoby – Kocmyrzów (dz. nr 347, 348/3) na działkę nr 67 w m. Luborzyca, zgodnie z wniesioną na mapie do celów projektowych (rys. nr 2) i o parametrach określonych w dokumentacji technicznej budowy zjazdu z drogi powiatowej nr 2161K w m. Luborzyca na teren projektowanej oczyszczalni ścieków przewidzianej do lokalizacji na działkach nr ew. 67, 68/2, 362, 348/2 w m. Luborzyca, który stanowi opieczętowany załącznik graficzny do niniejszej decyzji.

UZASADNIENIE

Zarząd Dróg Powiatu Krakowskiego w piśmie z dnia 12.10.2022 r. znak: PD/5201-2-756/22.MG poinformował Inwestora o możliwości lokalizacji zjazdu zwykłego z drogi powiatowej nr 2161K Słomniki ul. Zagłoby – Kocmyrzów (dz. nr 347, 348/3) na działkę nr 67 w m. Luborzyca, w celu dojazdu do projektowanej oczyszczalni wraz z infrastrukturą towarzyszącą i układem komunikacyjnym oraz odprowadzaniem ścieków oczyszczonych do potoku Baranówka w miejscowości Luborzyca dz. nr 67, 68/2, 362, 348/3 oraz określił warunki techniczne dla przygotowania stosownej dokumentacji projektowej.

W dniu 13.09.2023 r. do tut. urzędu wpłynęło podanie z prośbą o uzgodnienie projektu zjazdu zwykłego z drogi powiatowej nr 2161K Słomniki ul. Zagłoby – Kocmyrzów (dz. nr 347, 348/3) na działkę nr 67 w m. Luborzyca, w celu obsługi komunikacyjnej projektowanej oczyszczalni ścieków.

Zgodnie z art. 29 Ustawy o drogach publicznych z dnia 21 marca 1985 roku (t.j. Dz.U.2023.645) „Budowa lub przebudowa zjazdu należy do właściciela lub użytkownika nieruchomości przyległych do drogi, po uzyskaniu, w drodze decyzji administracyjnej, zezwolenia zarządcy drogi na lokalizację zjazdu lub przebudowę zjazdu (...)”.

Po przeanalizowaniu założeń technicznych przedstawionych w dokumentacji technicznej, o której mowa powyżej, niniejszą decyzją zezwala na lokalizację zjazdu zwykłego z drogi powiatowej nr 2161K Słomniki ul. Zagłoby – Kocmyrzów (dz. nr 347, 348/3) na działkę nr 67 w m. Luborzycza.

Wnioskowany zjazd należy wykonać zgodnie z dokumentacją (projekt budowlany) stanowiącym opieczętowany załącznik graficzny do niniejszej decyzji oraz przy zachowaniu poniższego:

1. Zaprojektowano szerokość jezdni zjazdu 5,00 m o nawierzchni z kostki betonowej oraz obustronne pobocza gruntowe 2x0,75m.
2. Włączenie zjazdu do drogi powiatowej nr 2161K zaprojektowano w formie wyłukowań o promieniach 6,00 m, ograniczonych obustronnie krawężnikiem betonowym 15 cm x 30 cm, wtopionym w obrębie pasa drogowego a po jego prawej stronie zaprojektowano mur oporowy o dł. ok. 2,00m podtrzymujący teren.
3. Na szerokości włączenia projektowanego zjazdu do krawędzi jezdni drogi powiatowej nr 2161K, tj. na odcinku 17,50 m zaprojektowano krawężnik betonowy 15x30cm z 2,00 cm wyniesieniem a na końcach łuków z 0 cm wyniesieniem. Powstałą szczelinę między krawędzią drogi a krawężnikiem zalać płynnym asfaltem.
4. W rejonie zjazdu po jego obu stronach zaprojektowano skarpy o pochyleniu 1:1,5.
5. Wody opadowe i roztopowe z nawierzchni zjazdu zgodnie z projektowanymi spadkami nawierzchni będą spływały w kierunku działki Inwestora i tam zostaną zagospodarowane bez szkody dla gruntów sąsiednich. Zgodnie z art. 234 ust. 1 Ustawy z dnia 20 lipca 2017 roku Prawo wodne (Dz.U. z 2023 r. poz. 1478) właściciel gruntu, nie może odprowadzać wód oraz ścieków na grunty sąsiednie.
6. Niewielka ilość wód opadowych i roztopowych z nawierzchni zjazdu projektowanej w pasie drogowym może zostać zagospodarowana w jego obrębie.
7. W przypadku przebudowy (remontu) drogi powiatowej właściciel/użytkownik zjazdu zobowiązany jest do dostosowania wysokościowo zjazdu do bieżącego zagospodarowania pasa drogowego.
8. Zgodnie z art. 29 ust. 5 Ustawy z dnia 21 marca 1985 r. o drogach publicznych (t.j. Dz.U.2023.645) *Decyzja o wydaniu zezwolenia na lokalizację zjazdu, (...), wygasa, jeżeli w ciągu 3 lat od jego wydania zjazd nie został wybudowany.*
9. Niniejsza decyzja ważna jest wraz z opieczętowanymi załącznikami graficznymi.

Przed rozpoczęciem robót w obrębie pasa drogowego Inwestor winien wystąpić do Zarządu Dróg Powiatu Krakowskiego ze stosownym wnioskiem w trybie i na warunkach określonych w rozporządzeniu Rady Ministrów z dnia 1 czerwca 2004 r. w sprawie określenia warunków udzielania zezwoleń na zajęcie pasa drogowego (t.j. Dz.U.2016.1264). W zezwoleniu, o którym mowa powyżej na podstawie art. 40 ustawy o drogach publicznych (t.j. Dz.U.2023.645) zostanie naliczona opłata za zajęcie pasa drogowego w celu prowadzenia prac w obrębie drogi publicznej.

Jednocześnie informujemy, iż do Zarządu Dróg Powiatu Krakowskiego należy złożyć do zatwierdzenia projekt czasowej zmiany organizacji ruchu, zawierający m.in.:

- a) opis techniczny zawierający charakterystykę robót;
 - b) powtarzalny schemat umieszczenia na drodze znaków drogowych i urządzeń bezpieczeństwa ruchu drogowego;
 - c) sposób rozmieszczenia i oznakowania pojazdów zabezpieczających lub wykonujących roboty lub czynności wykonywane na drodze; w szczególności dotyczy to robót lub czynności przesuwających się wzdłuż drogi.
- Zgodnie z § 7 Rozporządzenia Ministra Infrastruktury w sprawie szczegółowych warunków zarządzania ruchem na drogach oraz wykonywania nadzoru nad tym zarządzaniem z dnia 24 marca 2017 r. (t.j. Dz.U. z 2017 r. poz. 784) projekt organizacji ruchu przedstawia się do zatwierdzenia co najmniej w dwóch egzemplarzach. Do przedstawionego do zatwierdzenia projektu organizacji ruchu (zgodnie z § 7 pkt 2) powinny być dołączone, w zależności od sytuacji, opinie:**

- ✓ komendanta wojewódzkiego Policji - w przypadku projektu obejmującego drogę krajową lub wojewódzką z zastrzeżeniem § 7 pkt 3;
- ✓ komendanta powiatowego Policji - w przypadku projektu obejmującego drogę powiatową z zastrzeżeniem § 7 pkt 3;
- ✓ komendanta miejskiego Policji - w przypadku projektu obejmującego drogę położoną w mieście na prawach powiatu lub w mieście stołecznym Warszawie, z wyjątkiem autostrady i drogi ekspresowej;
- ✓ zarządu drogi, jeżeli nie jest on jednostką składającą projekt;
- ✓ organu zarządzającego ruchem na drodze krzyżującej się lub objętej objazdem, w przypadkach, o których mowa w § 6 ust. 2 i 3.

Wydanie niniejszej decyzji stosownie do treści ustawy z dnia 16 listopada 2006 r. o opłacie skarbowej (t.j. Dz.U. 2023.2111) zwolnione jest z konieczności uiszczenia opłaty skarbowej.

POUCZENIE

Od niniejszej decyzji służy stronie/stronom odwołanie do Samorządowego Kolegium Odwoławczego w Krakowie ul. J. Lea 10, 30-048 Kraków, za pośrednictwem Zarządu Powiatu w Krakowie - Zarządu Dróg Powiatu Krakowskiego w Batowicach, w terminie 14 dni od dnia jej doręczenia. Jednocześnie informujemy, iż zgodnie z art. 127a § 1 i 2 w trakcie biegu terminu do wniesienia odwołania strona może zrzec się prawa do wniesienia odwołania. Z dniem doręczenia do Zarządu Dróg Powiatu Krakowskiego oświadczenia o zrzeczeniu się prawa do wniesienia odwołania przez ostatnią ze stron postępowania, decyzja staje się ostateczna i prawomocna.

Na podstawie art. 130 § 4 Kpa decyzja podlega wykonaniu przed upływem terminu do wniesienia odwołania, jeżeli jest zgodna z żądaniem wszystkich stron lub jeżeli wszystkie strony zrzekły się prawa do wniesienia odwołania.

Zgodnie z art. 41 ustawy - Kodeks Postępowania Administracyjnego:

§ 1. W toku postępowania strony oraz ich przedstawiciele i pełnomocnicy mają obowiązek zawiadomić organ administracji publicznej o każdej zmianie swojego adresu.

§ 2. W razie zaniedbania obowiązku określonego w § 1 doręczenie pisma pod dotychczasowym adresem ma skutek prawny.

upoważnienia Zarządu Powiatu w Krakowie
Zarząd Dróg Powiatu Krakowskiego

Kierownik Wydziału
Administracyjno-Ochrony Pasa Drogowego
mgr inż. **Zabela Mierzwa**

Decyzja stała się ostateczna dnia 13.11.2023

Batowice, dnia 27.11.2023

Specjalista
podpis

Agnieszka Jaskiernia

Otrzymują:

1. P. Marcin Fijoł z M-Flow, ul. Bałuckiego 28, 30-318 Kraków, (pełnomocnik Inwestora), *zpo*

2) a/a.

25 PAŹ. 2023

Specjalista

Agnieszka Jaskiernia

